



TUMMANHARMAA seinämä on komean parvirakenteen julkisivu. Anna hankki Prada-kyltin AllPosters-nettikaupasta. Keittiön suhteen Annan tärkein toive oli, ettei yläkaappeja tulisi lainkaan. Muuten koko huone olisi hänestä tuntunut yhdeltä suurelta keittiöltä. Seinän tiilisyvennys on oviaukko siltä ajalta, kun kaikki talon huoneistot olivat isoja upseeriasuntoja. Wienerbergerin käsinlyödyissä tiilissä on vanhan tiiliseinän tuntu. Keittiötaso ja saarekkeen taso ovat betonia.

→ **ETEISESTÄ TULLAAN** huoneeseen upeasti kuin portista. Parven rakenne on suunniteltu näyttämään hyvältä joka suunnasta. Verhot ovat Sisustusnallesta ja villa-matto Tikausta.



ENNEN

Nerokkaat **NELIÖT**

Lisätilaa löytyy vaikka yksiöstä, kun suunnitellaan oivaltavasti. Anna Mannosen asuntoon rakennettiin remontissa parvi, jolla on vaikuttava julkisivu ja monta salalokeroa.

LAURA RÄIHÄ KUVAT PÄIVI ANITA RISTELL

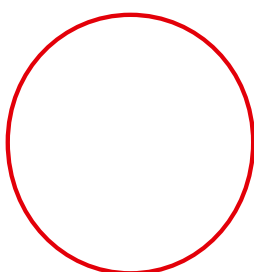
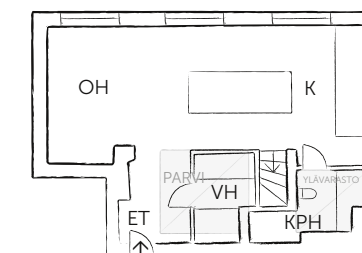


ASUKAS:
Vaateliikkeen osastopäällikkö Anna Mannonen, 29.
KOTI: 1 h + avokeittiö + parvi, 32,5 m²
1800-luvun lopun uusrenessanssitalossa Helsingin Kruununhaassa.

↓ **TILA OLI AIEMMIN** jaettu kahteen huoneeseen. Väliseinä poistettiin, ja huoneessa on nyt kolme isoa ikkunaa rivissä. → **PARVEN JULKISIVU** on tehty näyttämään jyrkältä, jotta se sopii huoneiston mittasuhteisiin. Paksut laipiot kätkevät sisäänsä säilytystiloja ja sähkövetoja. Erityisen tyytyväinen Anna on monitoimiseen saarekkeeseen. Se on sekä ruokapöytä, työpöytä että siilityslauta. Betonitason puolimattapinta on käsitelty polymeeripinnoitteella, joka hylkii likaa. Tason hinta 200 x 90 x 4 cm:n mittaisena noin 800 e. Sisustusbetoni valmistaa tasoja kuudessa eri sävyssä. Keittiöhana on Oras 2839F Cubista PKV.



↓ **1800-LUVUN LOPUN** kerrostaloasunto remontoitiin täysin. Huoneen ja keittiön väliltä purettiin seinä, ja eteisen, kylpyhuoneen ja vaatehuoneen päälle rakennettiin näyttävä parvi. Remontti kesti joulukuusta 2013 toukokuuhun 2014 ja eteni suunnitellussa aikataulussa.



letko suunnitellut, että ostat pommituntouksen yksin ja remontoit siitä unelmiesi tilaihmeen? Anna Mannosen kodissa on monta loistavaa ideaa pieniin tiloihin.

Anna ihastui vanhassa kerrostalossa myytävänä olevaan korkeaan asuntoon, jossa oli huone ja keittiö sekä parventapainen. Asunnon kunto oli ostettaessa sellainen, että lekaan ja sorkkarautaan teki mieli tarttua mahdollisimman pian. Hyviä puolia olivat asunnon sijainti, pohjan muuntelukelpoisuus, valoisuus ja lähellä asuvat ystävät. Hinta tosin nousi tarjouskaupan vuoksi korkeaksi, kun joku muukin oli havainnut asunnon mahdollisuudet.

Iso remontti ei epäilyttänyt Annaa, koska

hänellä oli tiedossa asiantuntemusta ja apua. Hänen vanhempansa Matti ja Sirpa Mannonen ovat sisustusalan yrittäjiä, joilla on vankka kokemus remontoimisesta. Heidän betonitasoja suunnittelevan ja valmistavan yrityksensä tuotteilla asuntoon tehtiin moderneja betonipintoja.

Pienen tilan isot suunnitelmat

Matti toimi vastaavana työnjohtajana ja hoiti rakennuslupaprosessin. Hän hahmotteli useita vaihtoehtoisia tilaratkaisuja, joita arvioitiin yhdessä. Annan ja Sirpan lisäksi mukaan saatiin sisustusarkkitehti-rakennusinsinööri Annakaisa Lång. Kaikki olivat yhtä mieltä siitä, että kun pienessä asunnossa on harvinaiset kolme isoa ikkunaa, pitää tilan olla avara, jotta ne tulevat esiin. Huonekorkeus, 345 cm, tuli toiseksi lähtökohdaksi. Tilaa voitiin laajentaa ylöspäin.

Kahden huoneen välinen ei-kantava seinä oli mahdollista purkaa, ja siten saatiin iso oleskelutila, jonka toisessa päädyssä on avokeittiö. Nukkumapaikaksi suunniteltiin suuri, integroitu parvi, jonka alla ovat eteinen, kylpyhuone ja vaatehuone.

Ja millainen parvi! Nukkumaan pääsee kohtaamatta ja vuoteen lisäksi rakenteeseen sisältyy säilytystiloja. Huoneeseen päin parvella on vaikuttava, tumma julkisivu, joka kehystää myös eteisen oviaukon komeasti.

Remonttikonkari ja diplomi-insinööri Matti piirsi parven teräsrunгон. Hän päätyi ratkaisuun, jossa runko koostui 17 osasta, jotka hitataan 50 x 50-millisestä huonekaluputkesta. Hän mallinsi osat kolmiulotteisina ja teki virtuaalisen koeasennuksen tietokoneella.

Teräksestä tehtynä runko vie vähemmän tilaa kuin puinen, ja huonekorkeutta säästyy.



← **STALAN DESIRE-HUULLEALLAS** on asennettu millin pöytäpintaa matalammalle, jotta vesi varmasti valuu altaaseen.

→ **ANNA MANNONEN** on tyytyväinen uuteen kotiinsa. Aamukahvin hän hörppii joskus parven portailla istuen.

← **VALKOISET PORTAAT** piirtyvät kauniisti tummia rakenteita vasten. Huomaamaton kaidetanko on teetetty Faetonin konepajassa Tartossa.



↓ **MANNOSSET HALUSIVAT SÄÄSTÄÄ** mahdollisimman paljon talon vanhoja elementtejä. Eteisen sisäovi ja vaatehuoneen ovi ovat talon kellarista löytyneitä ylimääräisiä peiliovia, jotka kunnostettiin. Oviaukon viereen saatiin upotettua kenkähylly, joka maalattiin samalla harmaalla kuin parvi. Peilin ja kenkähyllyn väliin jäävään koloon mahtuu naulakko. Eteisen kattoon upotettiin kuumentumattomat Casalightin ledivalaisimet. ↓ **KYLPYHUONEEN** Urban Concrete Greige -laatat ovat Uudenmaan kaakelista. Metallista viimeistelee suihkutilan katonrajan. Oikealla syvennyksessä näkyy pesukone, jonka suojaksi on vielä tarkoitus asentaa lasiovi. Syvennyks on mitoitettu tarkasti mahtumaan parvelle johtavien portaiden alle. Suihkujärjestelmä on Grohen Rainshower Systems.



töistä Virossa tutuilla ja hyväksi havaituilla tehtailla ja valmistajilla. Maalausjäljessä ei kuitenkaan haluttu pihistellä. Laadukas maalaustyö vaikuttaa koko rakenteen ja ratkaisun onnistumiseen. Hyvää remonttimaalariala voi olla vaikea löytää, mutta Mannoset käyttivät tuttua taitajaa.

Kaappeja, luokkuja ja hyllyjä

Parvi kätkee sisäänsä uskomattoman määrän eri toimintoja ja lokeroita, jotka avautuvat huoneeseen, parvelle tai kylpyhuoneeseen. Kaikki rungon sisään jäänyt vapaa tila muutettiin joko kaapeiksi tai avohyllyiksi, yhte-neväisiksi muiden kiintokalusteiden kanssa. Säilytystiloja on pikkuisessa asunnossa niin paljon, ettei Annan ole vielä tarvinnut edes ottaa kellarikomeroa käyttöön.

Vaatealalla työskentelevälle Annalle myös kunnan vaatehuone oli tärkeä. Parven alle 140 x 200 cm:n tilaan sovitettiin vaatehankkoja, vetolaatikot, siivouskomero ja sähkötaulu.

Anna on ollut uuteen kotiinsa tyytyväinen, samoin Annan ystävät, jotka ovat kyläillessään viihtyneet saarekkeen ympärillä.



← **KYLPYHUONEEN SUIHKUTILA** ja lattia on laatoitettu, muut seinät on slammattu Fescon-antiikkilaastilla ja maalattu Tikkurilan Lujan puolihimmeällä H486-sävyllä. Rej Designin pyyhkeuivaimia on kaksi päällekkäin, jotta Annan ei tarvitse käyttää erillistä pyykinkuivatustelineä. Wc-istuimen yläpuolelle on tehty seinäkaappi parven sisään jäävään tilaan. Seinä-wc on Gustavsbergin mallistoa.



ASIAANTUNTIJALTA

Sisustusarkkitehti Annakaisa Långin vinkit pienen saneerauskohteen suunnitteluun

1 Asunnon remonttisuunnittelu alkaa aina perusteellisesta pohjapiirrosjumpasta eli tilasuunnittelusta. Mitä vähemmän neliöitä, sitä tarkempaa pohjan mitoittaminen on. Ensinnäkin selvitetään, mitä seiniä voidaan mahdollisesti purkaa. Viemäreiden sijainti ja lattian rakenne ratkaisevat, kuinka radikaaleja vesipisteiden siirtoja voidaan tehdä.



2 Suunnittelussa otetaan pohjaneliöiden lisäksi käyttöön asunnon kuutiot. Korkeassa asuinhuoneistossa on luonnollisesti mahdollisuuksia rakentaa ylöspäin.

3 Säilytystilaa on niukasti, joten kaikki kolot, katonrajat ja ontot rakenteet kannattaa tutkia. Voisiko niihin integroida säilytystä tyylikkäästi?

4 Valaistuksen suunnittelu on tärkeää. Pieneenkin kotiin kannattaa rakentaa valaisimilla erilaisia valaistusvaihtoehtoja, suoraa ja epäsuoraa valaistusta, joilla luodaan tunnelmaa, rajataan tilaa tai avarretaan sitä.

ALLASTASO kuuluu Sisustusbetonin valikoimiin. Se on mittalauk-sena tehtyä täysbetonia, sävy musta 212. Peili on Temalin mallistoa, alakä-pit ovat Arensiltä. Pesu-lashana on Oraksen 2812 Cubista Bidetta.

↓ **TERÄSRAKENTEEN** ansiosta parven välipoh-jasta saatiin ohut, jolloin parven päälle jäi enem-män oleskelukorkeutta. Valokatkaisimet on sijoit-tettu niin, että valot saa pois sekä vuoteesta että portaikosta käsin.